

MEMORIA

2022

La fundación Centro Español de Solidaridad

Contenido:

<i>Principales resultados</i>	1
<i>Servicio de información y orientación</i>	2
<i>Tratamiento de personas adultas con problemas de adicción</i>	3
<i>Tratamiento de personas adultas para abandonar el consumo de sustancias</i>	4
<i>Servicio de prevención y de tratamiento de jóvenes</i>	9
<i>Programas de reducción del daño</i>	12
<i>Atención a personas con problemas psicosociales</i>	13
<i>Servicios de Formación de profesionales</i>	14
<i>Impacto Web y Redes Sociales</i>	14
<i>Contratos públicos ejecutados</i>	15
<i>Recursos Humanos</i>	16
<i>Subvenciones recibidas</i>	16
<i>Entidades colaboradoras</i>	17

La fundación Centro Español de Solidaridad “Proyecto Hombre” Madrid, es una entidad **declarada de utilidad pública** en 1986.

Está **integrada** en la Asociación “Proyecto Hombre”.

Pertenece a la Asociación Española de Fundaciones (AEF).

Y **está analizada** por la Fundación Lealtad.



Martín de los Heros, 68
28008 Madrid



91 5420271
915425093



info@proyectohombremadrid.org

Principales resultados



5.792 personas atendidas, 4.884 por problemas de adicción, ya sea a sustancias, al juego u otro tipo de conducta adictiva.



278 personas recibieron atención por dificultades y/o problemas psicosociales (adopción, búsqueda de empleo, problemas familiares, de pareja, o personales)



630 personas se formaron en nuestros centros



202 profesionales y **111** personas voluntarias han hecho posible estos resultados



70.635 personas visitaron nuestra web

Servicio de Información y Orientación



El inicio de la atención comienza en el momento en el que la persona se pone en contacto con el centro.

En ocasiones, la demanda de la persona es para conocer el tratamiento que prestamos; otras veces, la solicitud pretende clarificar si el familiar, allegado o persona de interés, puede tener o no

un problema de adicción, y en otros casos no existe duda al respecto y quieren conocer cómo es el tratamiento.

También en este servicio se atiende a personas que no tienen un problema adictivo.

En ocasiones, la persona desea conocer qué otros recursos públicos hay,

para enfrentar su problemática.

Las personas contactan con el Servicio vía telefónica, a través de la web, o bien acuden presencialmente al centro para ser atendidas.

Resultados de actividad

2.133
solicitudes de información, de las que 211 han sido para realizar voluntariado

- El 80 % de las solicitudes de información fueron para atender a personas adultas con problemas adictivos.
- La mayoría de las demandas (79,45%) se han cursado vía telefónica, en la mayoría de los casos por un familiar (56%).
- Los grupos etarios para los que se demanda información son adultos con edades comprendidas entre 36 y 46 años (28,6%) seguidos muy de cerca por el grupo de adultos-jóvenes (27%).
- El 58,3% de las personas que consultan han realizado otros tratamientos previamente.
- El 14,7% de los hombres y el 33,4% de las mujeres que son motivo de consulta han tenido previamente contacto con la red de Salud mental.

Motivo de consulta

MOTIVO	%	MOTIVO	%
Alcohol	17,52	Ludopatía con/sin consumo drogas	2,70
Cocaína sin heroína	42,23	Consumo drogas+ problemas de conducta	0,54
Derivados del cannabis	21,72	Otros problemas adictivos (compras, RSS, etc.)	1,02
Heroína	1,80	Problemas conducta sin drogas	2,04
Heroína +cocaína	1,02	Otros problemas no adictivos	6,78
Otras sustancias	1,80	Desconocido	0,83

Tratamiento de personas con problemas adictivos

- El CES **ha atendido** en el año 2022 a un total de **4.884 personas** con problemas adictivos, mayoritariamente a sustancias (98,9%), de diferente edad y, también, con diferentes objetivos de tratamiento.
- Atendiendo a la **edad** descubrimos que son principalmente adultos con edad superior a 25 años , y mayoritariamente en el grupo etario de 46-55 años (21,32%).
- La mayoría de estas personas **conviven** con su familia de origen (32,6%). Cuando se analiza este aspecto bajo la perspectiva de género, se advierte que la mayor parte de las mujeres conviven con su pareja (41,2%)
- Desde el punto de vista de la **formación** encontramos que la proporción de personas con estudios de bachillerato y secundaria es prácticamente similar (25,36% y 25,29 % , respectivamente).
- La **actividad principal** de las personas atendidas es el trabajo (27%).
- No todos los dispositivos de tratamiento pueden diagnosticar **patología dual** – por ejemplo en recursos de reducción del daño, o en el centro penitenciario– Por lo que, podemos afirmar que en al menos en el 32,3% de las personas atendidas tienen además de un trastorno por consumo de sustancias otro trastorno mental, con diferencias entre hombres y mujeres.
- La **sustancia consumida durante más años** (droga principal) es el alcohol (35,885) seguida de la cocaína (27,38%). Cuando se analiza este aspecto según género, se advierte que en nuestra población, las mayores diferencias son respecto del alcohol (34,3% en hombres y 44% de mujeres, quienes la consideran su droga principal), y también en relación con la cocaína (29,82% de hombres y 18,6% para las mujeres), manteniéndose en porcentajes muy similares para ambos sexos el resto de las sustancias.
- La **sustancia que motiva la demanda** en la mayor parte de los casos es la cocaína sin opiáceos, con o sin otras sustancias (32,7%). El análisis de este aspecto desde la perspectiva de género, nos revela diferencias.
- La mayor parte (19.3%) demanda atención después de mantener el **consumo entre 20 y 25 años**, aunque este dato debe ser matizado pues como se ha comentado en el apartado del Servicio de Información, el 58% cuando demanda atención ya ha realizado un tratamiento anterior para intentar resolver sus problemas.
- La **prevalencia de enfermedades infecto-contagiosas**: 3,61% VIH, 46% VHC, 2,62% HVB, 4,81% TBC, aunque estas cifras podrían ser superiores.

Tratamiento de personas adultas para abandonar el consumo de sustancias

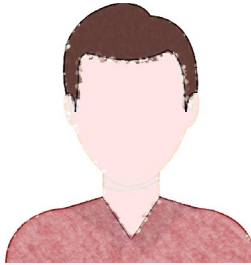
Este apartado se refiere a **población adulta que desea lograr el abandono del consumo de sustancias**, que son la mayoría de los que atiende el CES. Con este deseo se atendieron en recursos del CES y en recursos públicos gestionados por el CES, en el año 2022, **1.733 personas**, de las cuales el 21,78% eran mujeres.

El **proceso de atención** de una persona se inicia con la valoración y diagnóstico para conocer el alcance del problema en esa persona, formular diagnóstico, y proponer un plan de tratamiento individual ajustado a su situación, realizando el seguimiento de la evolución del proceso en el día a día.

Perfil general

- La mayoría de los atendidos con edades comprendidas entre los 36 y los 45 años, convivían con su pareja (26,9%) al inicio del tratamiento, existiendo diferencias entre hombres y mujeres. El 31,9% tiene hijos.
- La mayoría está trabajando (39,5%), si bien también hay una proporción relevante de personas sin trabajo pero en búsqueda de éste (35,7%).
- La mayoría tiene cursado y finalizado el bachillerato (25,36%) no existiendo prácticamente diferencias con los que solo finalizaron estudios de secundaria (25,29%), estudios superiores (24,45%). Un 2,60% no tiene estudios.
- El 55% carece de incidencias legales y solo un 18,2% tiene ingresos en prisión.
- Un 30,3% de los casos atendidos, están diagnosticados con una enfermedad mental añadida, difiriendo el porcentaje y tipo de enfermedad según se trate de hombres o mujeres. El mayor número de casos son trastornos depresivos (7,58%), con diferencias según género.
- La droga que durante más años han consumido es la cocaína, seguida del alcohol, observándose diferencias según género.
- En ocasiones, la droga que durante más años se ha consumido no es aquella por la que la persona adquiere conciencia de problema, y solicita atención por otra sustancia o combinación de sustancias. Desde esta perspectiva, es el consumo de alcohol con o sin otras sustancias el objeto de la demanda asistencial en este grupo, existiendo igualmente diferencias según género en este caso.
- Respecto al tiempo de adicción la mayoría ha consumido entre 10 y 15 años (21,2%).
- Con relación al estado de salud, la mayor prevalencia de enfermedades asociadas al consumo es el virus de la hepatitis C (4,03% tiene serología positiva), y un 3,4% está contagiado por el virus del SIDA.

Perfil de hombres atendidos



1.338 hombres

Varón cuya edad está comprendida entre 36 y 45 años, que demanda tratamiento por consumo de cocaína, ya sea esta sola o en combinación con otras sustancias diferentes a la heroína.

Convive con su familia de origen, ha finalizado los estudios correspondientes a la Secundaria Obligatoria.

En el momento de demandar tratamiento está trabajando, y carece de antecedentes penales.

Son en general, adultos sanos.

La enfermedad mental más prevalente que coexiste con el trastorno por consumo de sustancias es el trastorno depresivo, cuando existe dicha comorbilidad.

"Muchas circunstancias de la vida afectan a las mujeres de modo preferencial, lo cual requiere un enfoque de tratamiento especializado "

(NIDA, 2014:)

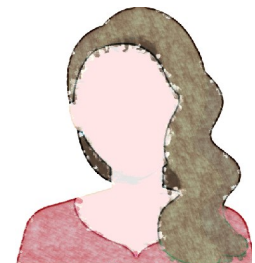
Perfil de mujeres atendidas

Mujer cuya edad está comprendida entre los 36 y los 45 años, consumidora principalmente de alcohol, y que demanda tratamiento por dicha sustancia, que puede estar asociado o no a otras sustancias, principalmente benzodiazepinas.

Estas mujeres conviven con su pareja e hijos, cuando los tienen.

A diferencia de lo que sucede con los varones, la mayoría se encuentran en desempleo, han iniciado y en muchos casos acabado su formación universitaria.

Carecen de antecedentes legales.



395 mujeres

La salud de estas mujeres es más precaria que la de los hombres (mayores tasas de prevalencia de enfermedades infectocontagiosas que varones). En las mujeres con enfermedad mental añadida (36,93%), el principal diagnóstico son los trastornos depresivos, seguidos muy de cerca por el trastorno de personalidad de tipo B y los trastornos de ansiedad.

Otros datos de interés :

DISTRIBUCIÓN EDAD (%)	HOMBRES	MUJERES
19-25 años	5,04	6,51
26-35 años	19,58	19,53
36-45 años	31,41	25,26
46-55 años	30,02	24,22
56-65 años	11,91	17,45
Más de 65 años	2,05	7,03

CONVIVENCIA (%)	HOMBRES	MUJERES
Familia de origen, con/sin sus hijos	23,92	18,46
Pareja, con/sin hijos	21,74	44,16
Solos	16,30	10,98
Con hijos/as	0,64	5,84
Amigos	3,03	3,74
Otras situaciones	6,78	7,47
Desconocido	27,59	9,35

ACTIVIDAD AL INICIO (%)	HOMBRES	MUJERES
Baja médica	2,52	2,89
Estudiando	4,11	7,22
Inactivo	4,39	7,22
Trabajando	41,12	33,57
En paro	35,89	35,38
Pensionista	5,89	9,39
Otras situaciones	6,08	4,33

FORMACIÓN (%)	HOMBRES	MUJERES
Estudios superiores, finalizados o no	22,47	31,99
Bachillerato	25,07	26,47
Secundaria obligatoria	26,81	19,49
Primaria obligatoria	22,95	19,85
Sin estudios	2,7	2,21

PERSONAS CON HIJO/AS (%)	HOMBRES	MUJERES
Si	30,93	35,58

SITUACIÓN LEGAL (%)	HOMBRES	MUJERES
Sin incidencias legales	57,62	51,83
Con incidencias legales, sin ingreso en centro penitenciario	18,03	44,74
Con incidencias legales e ingreso en centro penitenciario	24,35	3,43

DROGA PRINCIPAL (%)	HOMBRES	MUJERES
Alcohol	26,22	43,63
Opiáceos	14,76	16,71
Cocaína	44,34	23,51
Derivados del Cannabis	10,94	12,46
Otras sustancias	3,74	3,69

ADICCIÓN POR LA QUE DEMANDA TRATAMIENTO (%)	HOMBRES	MUJERES
Opiáceos sin cocaína, con/sin otra droga	6,53	6,71
Cocaína sin opiáceo, con/sin otra droga	46,69	27,19
Opiáceos con cocaína, con/sin otra droga	5,25	3,36
Alcohol (no cocaína, no opiáceo), con/sin otra droga	23,30	44,97
Derivados del cannabis, sin otras drogas	11,61	12,75
Otras sustancias	5,16	5,02
Problemas de juego	1,46	0,00

AÑOS DE CONSUMO (%)	HOMBRES	MUJERES
Menos de 2 años	3,80	6,91
Entre 2 y 5 años	10,38	13,21
Más de 5 años y hasta 10 años	16,88	20,72
Más de 10 años y hasta 15 años	22,50	16,52
Más de 15 años y hasta 20 años	18,38	17,42
Más de 20 años y hasta 25 años	13,71	12,61
Más de 25 años y hasta 30 años	7,69	6,60
Más de 30 años	6,66	6,01

SALUD PREVALENCIA (%)	HOMBRES	MUJERES
Patología mental comórbida	28,45	36,93
Infección HIV	3,26	3,77
Infección HVC	3,87	4,58
Infección HVB	2,35	1,08
Infección de transmisión sexual	0,99	0,81

DIAGNÓSTICO DE PATOLOGÍA DUAL: Distribución en cada género (%)	MASCULINO	FEMENINO
Espectro esquizofrenia y otros trastornos psicóticos	16,71	6,51
Trastorno bipolar y trastornos relacionados	4,36	2,96
Trastornos depresivos	22,52	20,71
Trastornos de ansiedad	15,50	18,34
Trastorno obsesivo compulsivo y trastornos relacionados	3,15	4,14
Trastornos relacionados con trauma y estrés	0,97	1,18
Trastornos disociativos	0,24	2,37
Trastornos alimentarios	0,48	4,73
Trastornos destructivos , descontrol impulsos y conducta	7,02	1,78
Trastornos de la personalidad Grupo A	0,73	6,51
Trastornos de la personalidad Grupo B	13,32	19,53
Trastornos de la personalidad Grupo C	1,94	1,78
Otros trastornos de la personalidad	2,91	1,78
Otros	9,93	7,68
Patología Dual sin filiar	0,22	-

Servicio de Prevención y tratamiento de jóvenes-menores



La **demanda de atención** de jóvenes con problemas de adicción corresponde al **15,85 % de la demanda general**.

En este apartado recogemos la información del tratamiento de chicos y chicas cuya edad no excede de 24 años.

En la mayoría de los casos, se trata de jóvenes que tienen 17 años, conviven con su familia, están estudiando, aunque la mayoría, y pese a la edad, no ha superado los estudios primarios.

La sustancia que más han consumido durante más años es el alcohol (entre 2 y 5 años) aunque demandan tratamiento por consumir derivados del cannabis.

El 33% de los casos atendidos presenta además de un problema por consumo de sustancias, otra enfermedad mental asociada.

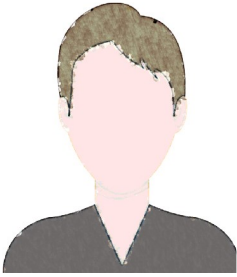
El **PROCESO DE ATENCIÓN** comienza con la demanda del adulto responsable del menor (progenitor/as, tutor/a legal), realizándose una evaluación y valoración, a la que sigue un plan de intervención que se acuerda con las partes interesadas, con seguimiento del mismo

Resultados de actividad :

JÓVENES—MENORES ATENDIDOS	HOMBRES	MUJERES	TOTAL
	609	152	761

MOTIVO DE LA DEMANDA (%)	HOMBRES	MUJERES	TOTAL
Cocaína sin opiáceos, con/sin otras sustancias	11,49	16,07	12,37
Derivados del cannabis, sin otras drogas	81,27	76,78	80,41
Alcohol (no cocaína, no opiáceo) con/sin otras drogas	4,26	5,36	4,47
Juego	2,98	1,79	2,75

Perfil de varones jóvenes-menores atendidos



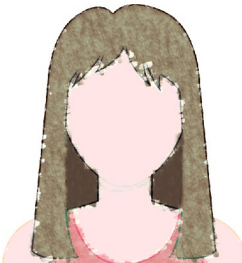
Menores de 17 años, que conviven con su familia, y están estudiando la primaria obligatoria.

Una tercera parte presenta, además, una enfermedad mental.

La sustancia más consumida a lo largo de los años (droga principal) es el alcohol. Sin embargo, la demanda de atención es mayoritariamente por consumo de derivados del cannabis.

El tiempo de consumo oscila entre los 2 y los 5 años.

Perfil de mujeres jóvenes— menores atendidas



Las mujeres representan el 19,92 % de la población de jóvenes-menores.

Las mujeres de este grupo etario tienen en su mayoría entre 19 y 25 años; también conviven con su familia. Son estudiantes, aunque la inmensa mayoría no puede acreditar tan siquiera haber finalizado la primaria.

Su problema con las sustancias es con el alcohol y con un consumo de entre 2 y 5 años, que han combinado con derivados del cannabis, siendo esta última droga la que motiva el tratamiento.

Un 28,8% tiene una enfermedad mental además de la relacionada con el problema de consumo de drogas.

Otros datos de interés :

EDAD (%)	HOMBRES	MUJERES	TOTAL
< 16 años	11,44	11,79	11,52
16 años	19,60	16,41	18,90
17 años	32,33	25,13	30,76
18 años	16,88	19,49	17,45
19-25 años	19,75	27,18	21,37

FORMACIÓN (%)	HOMBRES	MUJERES	TOTAL
Estudios superiores, finalizados o no	0,84	9,09	2,63
Bachillerato	10,08	12,12	10,53
Secundaria obligatoria	26,05	28,79	26,64
Primaria obligatoria	59,66	6,06	48,03
Sin estudios	3,37	43,94	12,17

ACTIVIDAD AL INICIO (%)	HOMBRES	MUJERES	TOTAL
Estudiando	0,18	65,71	66,28
Inactivo	66,97	17,15	16,06
Trabajando	15,61	16,43	17,08
En paro	17,24	0,71	0,58

DROGA PRINCIPAL (%)	HOMBRES	MUJERES	TOTAL
Alcohol	47,64	46,77	47,47
Cocaína	4,98	6,99	5,35
Derivados del Cannabis	46,52	45,16	46,26
Benzodiazepinas	0,12	0,54	0,10
Otras sustancias	0,74	0,54	0,82

AÑOS DE CDT ^a ADICTIVA (%)	HOMBRES	MUJERES	TOTAL
Menos de 2 años	21,12	29,10	22,84
Entre 2 y 5 años	71,86	45,45	66,14
Más de 5 años y menos de 10 años	5,51	25,45	9,84
Más de 10 años– 15 años	1,51	-	1,18

Programas de Reducción del daño



El número de personas atendidas en estos recursos ascendió a **1.385**: 885 hombres, 483 mujeres y 17 personas no binarias.

El objetivo de estos programas es proporcionar a personas en consumo activo que no están en contacto con la red asistencial, atención sociosanitaria, con el fin de paliar las consecuencias negativas asociadas al consumo y propiciar el inicio de tratamiento en recursos de la red.

El CES gestiona dos recursos públicos:

☆ **Servicio móvil** de atención sanitaria a drogodependientes y derivación a tratamiento en Cañada Real, Valdemingomez, y polígono Marconi: recurso en modalidad de concierto con la Consejería de Sanidad de la Comunidad de Madrid.

☆ **Centro de atención básica sociosanitaria para drogodependientes**: recurso del Instituto de Adicciones de Madrid Salud

Perfil: El 63% son personas de nacionalidad española y el 13,4% pertenece a otros países de la Unión Europea. El 36% tiene una edad comprendida entre 56 y 65 años. La droga principal es el alcohol, siendo la mezcla de opiáceos con cocaína (51,2%) la combinación de drogas por la que demandan tratamiento. Se trata de una población con historial de consumo de larga evolución: el 47% de los atendidos lleva más de 20 años. Acuden al servicio no solo para recibir prestaciones sanitarias, sino también para que se atiendan necesidades básicas de alimentación, higiene, y vestido.

El cribado de enfermedades infectocontagiosas revela que al menos el 4,04% es seropositivo frente al virus de la inmunodeficiencia humana; un 4,77% presenta seropositividad ante antígenos del virus de la hepatitis C, y que el 3,39% tiene serología positiva para el virus de la hepatitis B.

Atención Sociosanitaria:

- > Se han realizado **5.828 consultas de enfermería**, practicado **2.058 curas** (abscesos, heridas, etc.), y celebrado **9.534 consultas médicas**.
- > Se han atendido **18 sobredosis**, y cursado **21 ingresos hospitalarios**. A pesar de todo, se tiene constancia de 7 fallecimientos
- > A 240 pacientes se les ha **prescrito metadona**, como sustitutivo opiáceo de la heroína
- > Para la reducción del riesgo y del daño **se han proporcionado: 169.625 jeringuillas**, **55.491 kits higiénicos de inyección**, y **se han recogido 93.942 jeringuillas usadas**. A 835 personas se les facilitó papel aluminio.
- > Para **paliar la situación de indigencia** de estas personas: se han proporcionado 14.324 desayunos, repartido 34.191 comidas, y 16.084 cenas. A 211 personas se les ha proporcionado ropa. 339 personas han pernoctado al menos 1 vez en el centro.
- > 71 personas han recibido **apoyo para** la tramitación de DNI y Tarjeta Sanitaria, acompañando a 128 personas en otras **gestiones administrativas**
- > 272 personas han recibido su correo en el centro

153 personas iniciaron tratamiento para abandonar el consumo de sustancias

Atención a personas con problemas psicosociales

No todas las personas que solicitan atención lo hacen por problemas de adicción. El Centro Español de Solidaridad recibe solicitud de ayuda profesional para enfrentar problemática personal, familiar y/o social.

En el **Servicio de apoyo postadoptivo** para familias de la Comunidad de Madrid se atendieron a 85 menores/jóvenes y 67 familias

- * La atención que se presta en la mayoría de los casos es asesoramiento familiar, que puede incorporar atención psicológica, y en casos puntuales atención psiquiátrica al menor
- * El motivo de demanda por parte de los padres se debe a dificultades en la relación (46,3% de las solicitudes recibidas), si bien en algunos casos estas también se deben a problemas de desarrollo del menor (22,4%).
- * Un 16,5% de padres cursaron demanda de atención al detectar consumo de sustancias

Proyecto INSOLA, es un Programa financiado por el Fondo Social Europeo, para apoyar a personas en la búsqueda activa de empleo. Este programa se desarrolló entre el 1 de enero y el 30 de junio.

Los principales resultados de esta actividad:

Resultados (%)	HOMBRES	MUJERES	TOTAL
Incorporación laboral	70,00	62,50	68,42
Mantenimiento empleo transcurridos 6 meses	100,00	40,00	92,31





Atención Psicológica a personas en el Centro de Atención Ambulatoria (área de adultos y área de menores): 74 personas

Personas Jóvenes que cumplen medida judicial sin internamiento: 410 jóvenes, de los cuáles 332 son hombres y 78 mujeres. No todos presentan dificultad con las adicciones.

Servicios de Formación de Profesionales

El CES participa activamente en la formación de profesionales en diferentes niveles académicos y con finalidad diversa:



-  **Centro Nelson:** centro de formación profesional básica, de Grado Medio, y de Grado superior
-  **Centro Ludovico Pavoni:** centro ubicado en el término municipal de Ugena (Toledo) de formación para el empleo en colaboración con el Servicio Público de Empleo Estatal (SEPE)
-  **Formación de internos residentes sanitarios (PIR y MIR):** rotaciones en los centros
-  **Formación Práctica de Universitarios:** prácticas curriculares de Grado, y Prácticas de Máster

ALUMNOS	HOMBRES	MUJERES
Formación Profesional: C. Nelson	93	10
Formación para empleo (SEPE)	497	30
Estudiantes prácticas grado Universitario	2	10
Estudiantes Máster Prácticas	2	11
Médicos Internos Residentes (MIR)	1	4
Psicólogos clínico Internos Residentes (PIR)	0	12



Impacto WEB y Redes Sociales

Nº visitas página Web	70.635
Nº de seguidores en Facebook	1.448 seguidores y 1.350 “me gusta”
Nº de seguidores en Twitter	1.617
Nº de seguidores en LinkedIn	2.236

Contratos públicos ejecutados

- * Gestión de Servicio público en Régimen de concierto “Centro Residencial de tratamiento de Drogodependientes (40 plazas ingreso, 20 plazas centro de día – 5 específicas para menores-”. Subdirección General de Asistencia en Adicciones. Comunidad de Madrid. (SGDA). Hasta el 31/05/2022
- * Gestión de Servicio público en Régimen de concierto “Centro Residencial de tratamiento de Drogodependientes (20 plazas ingreso, 20 plazas centro de día – 5 específicas para mujeres con hijos). (SGDA).
- * Gestión de servicio público, mediante la modalidad de concierto, denominado” Centros de Atención Integral a Drogodependientes (CAID) 3 lotes. Norte, Sur Y Móstoles”. Se gestiona el lote 1: CAID Norte . SGDA
- * Servicio Móvil de Atención Sanitaria a Drogodependientes y derivación a Tratamiento” . (SGDA).
- * Centro Nocturno de atención básica sociosanitaria, dirigido a personas con adicciones en situación de exclusión social en el municipio de Madrid”. Organismo Autónomo, Madrid Salud - Instituto de Adicciones (IAMS)
- * 16 plazas en comunidades terapéuticas profesionales para drogodependientes” lote 1: “8 Plazas con especificidad en tratamiento de patología Dual”. (IAMS), hasta el 15/09/2022. A partir del 16/09/2022 pasa a denominarse “27 plazas en Comunidades Terapéuticas Profesionales para personas con adicciones del Instituto de Adicciones de Madrid Salud (3 lotes): Lote 1: “9 plazas con especificidad en tratamiento de patología dual (adicciones y otro trastorno mental)”
- * Servicio para el concierto de 14 plazas en recursos convivenciales de apoyo a la reinserción para drogodependientes en tratamiento en el IAMS
- * Gestión integral, en la modalidad de concierto, de diversos centros de día y programas adscritos a la agencia de la comunidad de Madrid para la reeducación y reinserción del menor infractor, para la ejecución de medidas y otras actuaciones de medio abierto previstas en la ley Orgánica reguladora de la responsabilidad penal de los menores” . Agencia de la Comunidad de Madrid para la Reeducación y Reinserción Del Menor Infractor (ARRMI)
- * Centro de día terapéutico para adolescentes y jóvenes con adicciones (IAMS)

Recursos humanos



La plantilla del CES está compuesta por profesionales de diferentes disciplinas: psiquiatras, médicos, psicólogos (clínicos, general sanitarios), DUES, auxiliares de enfermería, trabajadores sociales, terapeutas ocupacionales, educadores, integradores sociales, monitores de ocio y tiempo libre, informáticos, profesores, personal auxiliar, etc.

202 Profesionales:
49,01 % sanitarios

Otra figura importante es la del voluntario/a en la organización, quienes dedican parte de su tiempo a estas personas, en diferentes dispositivos de la organización.

VOLUNTARIADO	HOMBRES	MUJERES
Número de personas	40	71

Subvenciones recibidas

- ★ Subvención de la Consejería de Políticas Sociales, Familias, Igualdad y Natalidad, de programas de interés general para atender fines de interés social, con cargo al 0,7 por 100 del rendimiento del Impuesto sobre la Renta de las Personas Físicas.
- ★ Subvención para la realización de actividades de interés general con cargo a la asignación tributaria del Impuesto sobre la Renta de las Personas Físicas, correspondientes a la Secretaría de Estado de Servicios Sociales e Igualdad.
- ★ Subvenciones en régimen de concurrencia competitiva a entidades privadas sin fines de lucro y de ámbito estatal, para el desarrollo de proyectos en materia de prevención y tratamiento de adicciones financiadas con fondos europeos para el año 2021 (ejecutado en el 2022), 2 proyectos “Mantenimiento en recursos habitacionales” y “Mejoras de Sistemas de Información I”. Ministerio de Sanidad. Delegación del Gobierno para el Plan Nacional Sobre Drogas
- ★ Subvenciones en régimen de concurrencia competitiva a entidades privadas sin fines de lucro y de ámbito estatal, para el desarrollo de proyectos en materia de prevención y tratamiento de adicciones correspondientes al año 2022 en el marco del Plan de Recuperación, Transformación y Resiliencia, financiado por la Unión Europea - NextGenerationEU. 1 Proyecto “Mantenimiento de recursos habitacionales: Equipos de climatización (10 equipos portátiles de aire acondicionado) con el fin de mejorar la eficiencia energética alcanzando la temperatura óptima para la salud de residente y respeto al medio ambiente”. Ministerio de Sanidad. Delegación del Gobierno para el Plan Nacional Sobre Drogas
- ★ Subvención del Fondo Social Europeo
- ★ Subvención en Educación de la CAM
- ★ Subvención CCM-INEM



Entidades colaboradoras

- Agencia para la Reeducción y Reinserción del Menor Infractor. Comunidad de Madrid
- Banco de Alimentos de Madrid
- Carmelitas Descalzos
- Centro de Educación Ambiental. Casa de Campo
- Centro Integrado de Enseñanzas Artísticas de música y educación Secundaria: Federico Moreno Torroba
- Centro Universitario Superior Europeo
- Centros Juveniles. Ayuntamiento de Madrid
- CES Don Bosco
- Consejería de Educación y Empleo. Comunidad de Madrid.
- Consejería de Políticas Sociales, Familias , Igualdad y Natalidad. Comunidad de Madrid
- Cooperación internacional
- Escuela de Voluntariado. Comunidad de Madrid
- FEVOCAM
- Fondo Social Europeo. Unión Europea
- Fundación Integra
- Fundación Tennis Madrileño
- Haces Falta. Org. Fundación hazlo posible
- Hermanas hospitalarias
- Ilustre Colegio Oficial de Médicos de Madrid
- ISEP Formación
- Madrid Salud. Ayuntamiento de Madrid
- Ministerio de Derechos Sociales y Agenda 2030. Por Solidaridad Otros Fines de Interés Social
- Ministerio del Interior. Secretaria General de Instituciones Penitenciarias
- Movimiento Scout Católico
- Real Federación Española de Fútbol
- Servicio Público de Empleo. CLM. Ministerio de Trabajo, Migraciones y Seguridad Social.
- Stop Accidentes
- TFS HealthScience
- Universidad Complutense de Madrid
- Universidad de Alcalá de Henares
- Universidad Europea
- Universidad Francisco de Vitoria
- Universidad Pontificia de Comillas